

СОГЛАСОВАНО

Начальник штаба войсковой части 09436
генерал-лейтенант

« 17 » *июня* 2003 года

В. Долженков

Врио

Руководитель Северо-западного ОМТУ ВТ МТ РФ

« 14 » *июня* 2003 года

П. Ненюков



ИНСТРУКЦИЯ
по производству полётов в районе посадочной площадки
ИОКАНЬГА



Комиссия *Верна*
Мухомов *В. П. Лукасевич*

Лист согласования

ИПП ВЕРТОЛЕТНОЙ ПЛОЩАДКИ ИОКАНЬГА

Воинское звание, фамилия, инициалы, занимаемая должность с которыми согласована инструкция	
полковник Г. ВЕЙДЕНБАХ, главный штурман в/ч 09436	
полковник А. АЛЕШКИН, зам. начальника КП в/ч 09436	
полковник И. ФАЯЗОВ, начальник ВС Санкт-Петербургского ЗЦ ЕС ОрВД	
Ю. КОРНИЕНКО, начальник ГС Санкт- Петербургского ЗЦ ЕС ОрВД	
полковник В. ПРОХОРОВ, главный штурман Морской авиации Северного Флота	
майор Д. ПРИМЕНКО, начальник ВС Мурманского РЦ ЕС ОрВД	
А. МАКАВЯЦКАС, начальник ГС Мурманского РЦ ЕС ОрВД	

1. Общие положения.

- 1.1. Инструкция по производству полетов на посадочной площадке «Йоканьга» разработана в соответствии с Воздушным Кодексом РФ, ФАП полетов в воздушном пространстве, Наставлению по производству полетов ГА (НПП ГА-85) и другими документами, регламентирующими выполнение полетов.
- 1.2. Посадочная площадка «Йоканьга» предназначена для обеспечения полетов вертолетов Ми-2, Ми-8 всех модификаций.
- 1.3. Площадка принадлежит ОАО «Мурмансктурист» и эксплуатируется экипажами ЗАО «Роснефть-Балтика»; ЗАО «Авиакомпания СПАРК+»; ФГУП 2-й Архангельский ОАО; Северо-Западной базы авиационной охраны лесов, ООО «МАК».
- 1.4. Начальником посадочной площадки является начальник туристического лагеря «Йоканьга».
- 1.5. Старшим авиационным начальником площадки является инженер по эксплуатации аэродрома ОАО «Аэропорт Мурманск».

2. Описание площадки.

- 2.1. Посадочная площадка расположена в 180 км восточнее н/п Ловозеро.
- 2.2. Координаты 67 57 с.ш. 039 18 в.д.
- 2.3. Абсолютная высота +90 м.
- 2.4. Магнитное склонение +13.
- 2.5. Летное поле имеет прямоугольную форму размером 50 X 50 м. Поверхность летного поля ровная, травянистая. Рабочая площадь с искусственным металлическим покрытием, размером 20 X 20 м, маркирована в соответствии с требованиями РЭГА-94, оборудована светосигнальными огнями и конусами-ветроуказателями.
- 2.6. Подходы к посадочной площадке открытые с запада, севера и востока.
- 2.7. Взлет и посадку разрешается выполнять с МПУ (в секторе) 220-130 градусов.
- 2.8. Метеоминимумы для полетов: ПВП – 150 X 2000 м; ОПВП – 100 X 1000 м.
- 2.9. Климатическая характеристика: н/п «Йоканьга» расположена в северо-восточной части Кольского полуострова, на границе между акваторией Баренцева моря и материком, в зоне субарктического климата и на пути преобладающего направления атлантических циклонов. Летом преобладает антициклоническая деятельность. Наиболее опасным явлением погоды в летний период является вынос низкой облачности с моря при северном, северо-восточном ветрах.

3. Район площадки.

- 3.1. Площадка расположена на берегу реки Йоканьга.
- 3.2. Препятствия в районе аэродрома указаны на кроках.
- 3.3. Подходы к посадочной площадке открытые с запада, севера и востока.
- 3.4. Подготовленные площадки на случай экстренной посадки отсутствуют.
- 3.5. Ближайший запасной аэродром Каневка расположен в 95 км от площадки (ЗМПУ=230 град.).

4. Выполнение полетов.

- 4.1. Подготовка и выполнение полетов производится согласно НПП ГА-85.
- 4.2. Планы полетов подаются представителем пользователя воздушного пространства в соответствии с приказом МО РФ и Минтранса РФ №483/168 от 30.11.2001 г.
- 4.3. Получение разрешения на использование воздушного пространства, доклад о времени начала работ и их окончания, производится по КВ-каналам связи. В случае отсутствия или неустойчивой связи, согласование производится на частоте 132,1 (ГС РЦ Мурманск), через высотные борты, другие ВС находящиеся в районе полета или по телефону - ВС РЦ ЕСОРВД Мурманск (8152)-566827, ГС РЦ ЕСОРВД Мурманск (8152) – 583357, 583318.
- 4.4. Решение на вылет по ПВП принимает командир воздушного судна на основании НПП ГА-85.
- 4.5. При выполнении визуальных полетов подход осуществляется на безопасной высоте, заход осуществляется против ветра. Посадка разрешается после выполнения осмотра площадки путем полета над ней на высоте не ниже 50 м. с целью уточнения направления и скорости ветра, отсутствия препятствий на площадке.
- 4.6. Уход на второй круг выполняется в случаях, предусмотренных НПП ГА, РЛЭ данного типа с любой высоты полета, после чего производится повторный заход на посадку. Решение об уходе на второй круг принимает командир воздушного судна.

При невозможности посадки на площадке «Йоканьга» экипаж воздушного судна следует на запасной аэродром с набором безопасной высоты.

4.8. Тренировочные полеты на площадке «Йоканьга» ЗАПРЕЩЕНЫ.

4.9. Взлет и посадка с попутным ветром запрещены. Взлет и посадка с боковым ветром выполняются согласно требований РЛЭ данного типа.

4.10 При полетах в особых условиях и особых случаях в полете экипажи руководствуются НПП ГА-85, РЛЭ типа вертолета.

5. Управление полетами.

5.1. Посадочная площадка «Йоканьга» расположена в районе ответственности Мурманского РЦ ЕС ОрВД.

5.2. Органы УВД на площадке не предусмотрены. Командир ВС действует в соответствии с установленными сигналами для аэродромного движения, согласно приложения № 3,5 к ФАП.

5.3. Экипажи ВС, выполняющие полеты вне МВЛ с посадочной площадки «Йоканьга», обязаны запросить у военного сектора Мурманского РЦЕСОрВД (через диспетчера МДП Мурманск) разрешение на использование воздушного пространства не позже, чем за два часа до запланированного времени вылета, указанного в заявке, или времени, предварительно скорректированного с центром ЕС ОрВД, по согласованию с пользователем воздушного пространства. Если в установленные сроки запрос на использование воздушного пространства или уведомление о переносе времени вылета в военный сектор Мурманского РЦ ЕС ОрВД не поступили, заявка аннулируется.

5.4. Разрешение на использование воздушного пространства вне МВЛ и условия использования должны быть выданы экипажу ВС не позже, чем за 1 час до запланированного времени вылета.

5.5. Экипажи ВС, выполняющие полеты по МВЛ с посадочной площадки «Йоканьга», перед вылетом обязаны запросить разрешение на использование воздушного пространства у диспетчера МДП «Мурманск». Запрос на использование воздушного пространства должен содержать: время вылета, запрашиваемые маршрут и высоту полета, другую информацию (при необходимости)

5.6. Экипаж ВС должен произвести вылет в течении 20 минут от времени, согласованного с диспетчером МДП. Если в течении этого времени вылет не произведен и не передано уведомление о переносе времени вылета, вылет запрещается и заявка аннулируется.

6. Обеспечение полетов.

6.1. Метеорологическое обеспечение.

6.1.1 Метеообеспечение производится через радиобюро а/п Мурманск («Морена» 3920 кГц), путем запроса экипажем метеоусловий в АМСГ а/п Мурманск

6.2. Радиообеспечение.

Радиообеспечение производится через радиобюро а/п Мурманск. При отсутствии радиосвязи экипажу предоставляется спутниковая связь р/л «Йоканьга».

6.3. Инженерно-авиационное обеспечение.

6.3.1. При выполнении предполетного осмотра ВС экипаж руководствуется РЛЭ конкретного типа ВС. Результаты осмотра и неисправностей записываются в бортовом журнале ВС.

6.3.2. Регламентные работы по ТО ВС и устранение неисправностей производит ИТС, допущенный к этим работам.

6.4. Аэродромно-техническое обеспечение.

6.4.1. Ответственность за поддержание технического состояния площадки в соответствии с требованиями РЭГА-94 несет а/п Мурманск.

6.4.2. Ответственность за режимно-охранные и противопожарные мероприятия несет начальник посадочной площадки «Йоканьга».

6.4.3 Мероприятия по досмотру осуществляются экипажем ВС.

6.4.4. Ввиду отсутствия ограждения летного поля экипажи ВС должны производить осмотр площадки с воздуха с целью определения возможности безопасной посадки.

6.5. Медицинское обеспечение.

Лица летного состава медицинский контроль проходят согласно п.4.12.5 НПП ГА-85.

6.6. Поисково-спасательное обеспечение.

Поисково-спасательные работы и АСР обеспечивает РПСБ а/п Мурманск

1. Посадочная площадка принадлежит ОАО «Мурмансктурист». предназначена для транспортно-связных работ.

(принадлежность и характер использования)

2. Расположена в 180 километрах восточнее н/п Ловозеро . Географические координаты: 67 57 с.ш. 039 18 в.д. Нпл +90м М+13

(расположение, Нпл, М)

3. Летное поле имеет прямоугольную форму размером 50 X 50 м. Поверхность летного поля ровная, травянистая. Рабочая площадь с искусственным металлическим покрытием, размером 20 X 20 м, маркирована в соответствии с требованиями РЭГА-94, оборудована светосигнальными огнями и конусами-ветроуказателями.

(Форма, размеры и характер поверхности летного поля)

4. Взлет и посадку разрешается выполнять в секторе 220-130 градусов.

(Размеры ВПП и Мкпос)

5.

(Расположение и размеры ПП, ЗП и ППО для вертолетов)

6. Ми-8 всех модификаций, Ми-2 МКпос: 220-130 град.

(Типы ВС, Мпн. (Ммакс.) Мпос для взлета и посадки вертолетов)

7. УЛММ-Магнетиты-Кайхозеро-Иоканьга-Кица-Шонгуй-УЛММ

(Маршрут полета ВС с базового аэродрома и обратно)

8. Подходы к площадке открытые с запада, севера и востока.

(Подходы к посадочной площадке и характерные ориентиры)

9. Ближайший запасной аэродром-Каневка расположен в 95 км от площадки с ЗМПУ=230 максимальное превышение рельефа 303 м.

(Запасные аэродромы и посадочные площадки, МПУ, S, МКп.)

10. Метеообеспечение осуществляется АМСГ Мурманск. Минимум для полетов по ПВП день: 150x2000м; по ОПВП день, АСР, ПСР, санзадание: 100x1000м. ОПВП ночь: 300x4000м.

(Метеообеспечение и минимум площадки для взлета и посадки ВС)

11. Мурманский РЦ ЕС ОрВД.

(Организация ОВД)

12. Обходит или уходит на запасной аэродром (посадка с подбором)

(действия экипажа ВС при опасных метеоявлениях и при встрече со стаями птиц)

13. Взлет и посадку производить в соответствии с рекомендациями РЛЭ

(Действия экипажа вертолета при взлете и посадке на заснеженную, пыльную или песчаную площадку, а также в условиях снежного, пыльного или песчаного вихря)

14. Пролет с грузом на внешней подвеске над лагерем категорически ЗАПРЕЩЕН

(действия экипажа вертолета при полете с грузом на внешней подвеске)

15. По дороге лагерь-летное поле

(Пути подвоза средств материально-технического обеспечения)

16.

(Местные особенности)

17. По телефонным каналам связи.

(Связь с базовым аэропортом)

18. . Поисково-спасательные работы и АСР обеспечивает РПСБ а/п Мурманск.

(Кто организует и обеспечивает ПСР и аварийно спасательные работы и какими средствами)

Старший авиационный техник



Радионов Я.В.

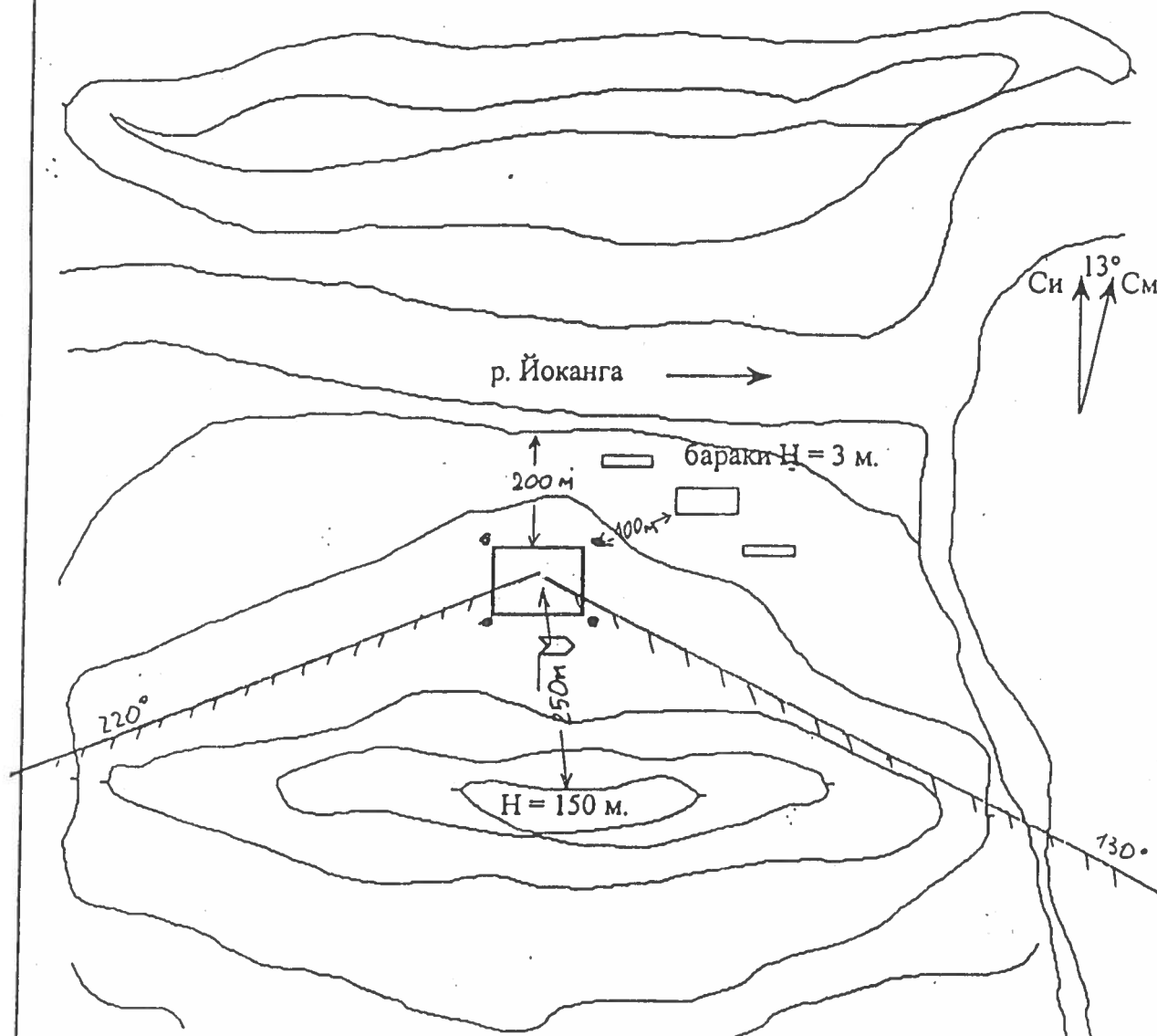
ПОСАДОЧНАЯ
ПЛОЩАДКА

ЙОКАНГА

(67°57' с.ш. 039°18' в.д.)

Наэр. = 90 м.

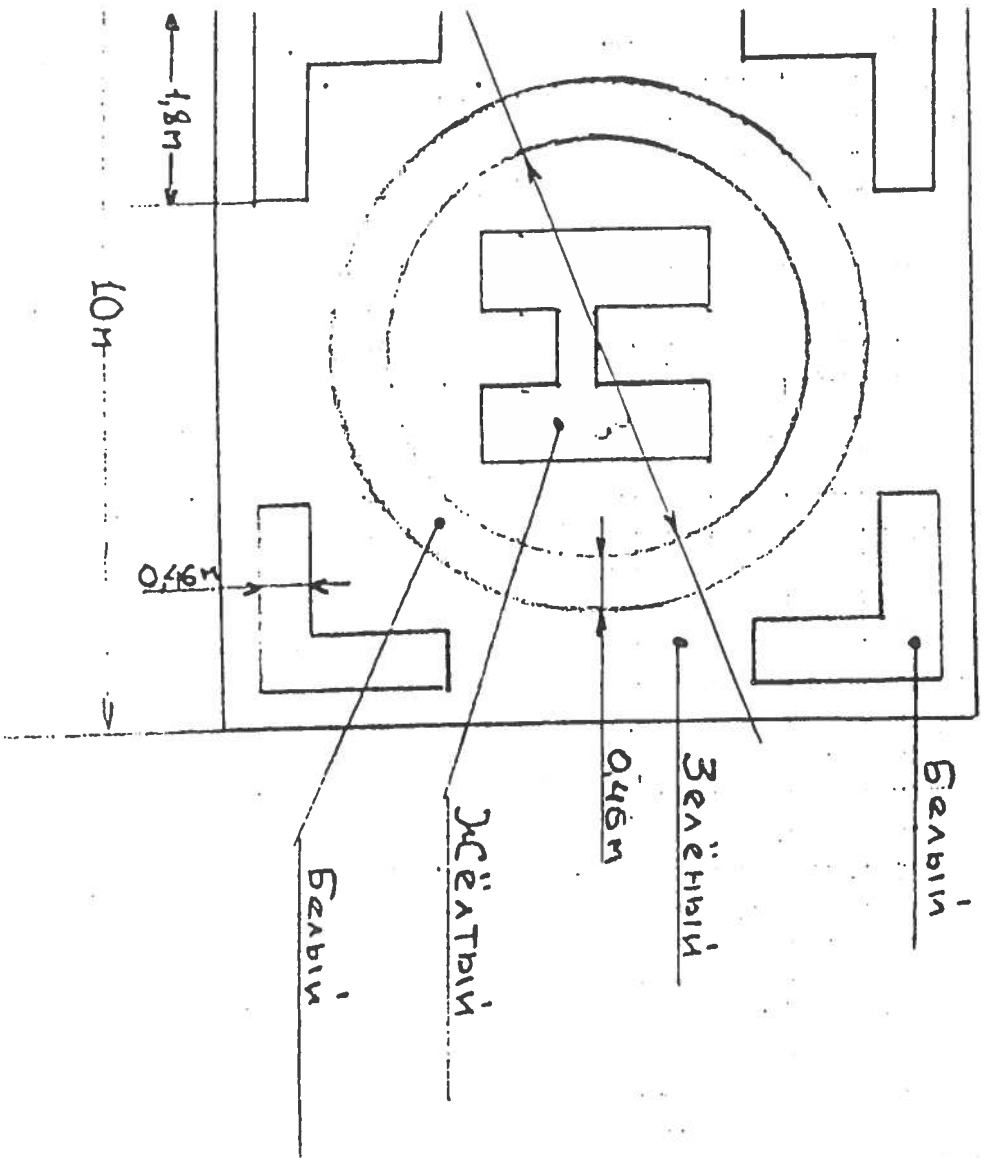
$\Delta M = +13^\circ$



МКпос.	Покрытие	G max пос.	Оборудование.
085°	Металл	13 т.	Ночной старт.
265°	Металл	13 т.	Ночной старт.

Предупреждение:

Взлёт и посадка с МПУ (в секторе) 130°-220° запрещены.



МАРКИРОВКА ПОСАДОЧНОЙ ПЛОЩАДКИ

